

Vestibular Feevale

PROVA II - Questões Objetivas

VESTIBULANDO(A)

Verifique se, neste caderno, ocorrem falhas quanto à reprodução gráfica e/ou à sequência de páginas. Caso encontre alguma irregularidade, por favor, solicite a troca do material. Não esqueça de assinar a Folha de Redação.

 UNIVERSIDADE
FEEVALE

As questões de 1 a 5 têm como base o texto que segue.

Somos nossas escolhas

1 Uma das coisas que mais nos intimidam e controlam nosso
2 comportamento é a ideia de estarmos sendo julgados. Mas vamos pensar juntos:
3 o que é exatamente que se teme no suposto julgamento dos outros? Aquilo que
4 achamos que os outros pensam de nós, mas não temos a menor certeza? Até
5 porque pode ser que nem estejam pensando em nós, tão ocupados que estão
6 pensando em si mesmos. Ficamos intimidados e preocupados com o julgamento
7 dos outros... e esses outros talvez sejamos nós mesmos.

8 Olha só que círculo vicioso complicado. Para sair dele, só quebrando as
9 amarras sociais que nos prendem. Ninguém pode passar pela vida sendo
10 prisioneiro dos outros, das convenções, das formalidades inúteis, das barreiras que
11 nós mesmos criamos, escudos e máscaras que usamos acreditando que nos
12 protegem, mas que, na verdade, impossibilitam relações mais próximas e
13 verdadeiras.

14 Quando falamos em não julgar os outros e nem a nós mesmos, temos que
15 entender a diferença entre julgar e ter senso crítico. Aparentemente, são coisas
16 parecidas, mas o resultado é diferente. Quando perdemos o senso crítico,
17 podemos embrenhar por caminhos perigosos.

18 É o critério que ajuda a fazer escolhas. Desde o que vestir, comer, dizer,
19 até com quem queremos nos relacionar. O senso crítico não serve para criticar,
20 mas para discernir, compreender, sentir. Serve para fazer uma análise e ajuda
21 nossas escolhas. O senso crítico, aliado ao instinto e à intuição, é a nossa
22 verdadeira proteção; afia nosso olhar observador e desenvolve nossa capacidade
23 de percepção.

24 Com senso crítico, adquirimos segurança, evitando absorver sem critério
25 tudo o que vem da mídia, dos outros, das tendências dessa era em que vivemos.
26 Assim sendo, precisamos ser críticos na nossa jornada; somos os responsáveis
27 pelo que transmitimos, e cada ação nos traduz. A verdade traz coerência ao que
28 pensamos, dizemos e fazemos.

29 Quando somos verdadeiros, estamos prontos para enfrentar qualquer
30 lugar, situação e gente. Nada nos intimida, amedronta ou diminui. Não precisamos
31 exagerar, nem mentir, nem esconder. Somos o que somos: frutos dos nossos pais,
32 da nossa história, da nossa cultura, do nosso país. Carregamos o que aprendemos.
33 Somos o resultado das nossas escolhas.

34 Lembre-se, portanto: quem julga teme o julgamento, cria distância e
35 preconceito. O medo aprisiona. Em vez de julgar e alimentar o medo de ser julgado,
36 torne seu senso crítico parte de sua natureza. Quem faz isso sai de uma prisão
37 para exercitar sua liberdade de escolha.

(Adaptado de: LOMBARDI, Bruna. Somos nossas escolhas. In: **Jornal Zero Hora**. Data de publicação: 17 ago. 2023. Acesso em: 20 set. 2023).

1) Considere verdadeiras (V) ou falsas (F) as afirmativas que seguem.

- () Ter senso crítico não é criticar, mas averiguar se as atitudes dos outros estão corretas ou não.
- () O julgamento que as pessoas têm umas sobre as outras e sobre elas mesmas impacta em seus comportamentos.
- () Pessoas com senso crítico não julgam, o que faz com que também não sejam julgadas.
- () Julgar está associado à prisão e a preconceitos, enquanto ter senso crítico está associado à liberdade.
- () O senso crítico desencoraja a observação e estimula a percepção, o que deixa as pessoas mais seguras.

Marque a alternativa que apresenta a sequência correta, de cima para baixo.

- a) F – F – F – V – F
- b) F – V – V – V – V
- c) V – V – V – V – V
- d) F – V – F – V – F
- e) V – F – V – F – V

2) Analise as afirmativas que seguem.

- I. Ao iniciar o texto com a expressão “Uma das coisas que mais” (linha 1), subentende-se que há, além das apresentadas no texto, outras coisas que nos intimidam e que controlam nosso comportamento, mas que são menos expressivas.
- II. O adjetivo “suposto” (linha 3) dá indícios ao leitor de que, em muitas situações, os julgamentos não passam de conjecturas.
- III. Ao mencionar “círculo vicioso” (linha 8), a autora está fazendo referência, em especial, aos julgamentos que nós fazemos de nós mesmos.
- IV. As “amarras sociais” (linha 9) estão relacionadas à falta de senso crítico.

Marque a alternativa correta.

- a) Apenas as afirmativas I, II e III estão corretas.
- b) Apenas as afirmativas I e IV estão corretas.
- c) Apenas as afirmativas III e IV estão corretas.
- d) Apenas as afirmativas II e III estão corretas.
- e) Apenas as afirmativas II e IV estão corretas.

3) Analise as afirmativas que seguem.

- I. Na linha 8, embora foneticamente o vocábulo “só” tenha as mesmas características em ambas as situações empregadas, semanticamente, elas são diferentes.
- II. Nas linhas 5, 14 e 31, a autora fez uso do articulador “nem”. Em todas essas situações, o nexos expressa ideia de exclusão.
- III. Nas linhas 4 e 19, a autora fez uso de “até”. Em ambas as situações, trata-se de preposições que assinalam os limites de uma extensão.
- IV. Na linha 22, o ponto e vírgula (;) poderia ser substituído pelo articulador “pois”, sem que houvesse necessidade de qualquer outra alteração na frase.

Marque a alternativa correta.

- a) Apenas as afirmativas I, II e IV estão corretas.
- b) Apenas as afirmativas I e IV estão corretas.
- c) Apenas as afirmativas II e III estão corretas.
- d) Apenas a afirmativa I está correta.
- e) Apenas a afirmativa IV está correta.

4) Analise, nas frases que seguem, a função dos “quês” em destaque.

- I. Uma das coisas **que** mais nos intimidam e controlam nosso comportamento é a ideia de estarmos sendo julgados. (linhas 1 e 2)
- II. É o critério **que** ajuda a fazer escolhas. (linha 18)
- III. Quando falamos em não julgar os outros e nem a nós mesmos, temos **que** entender a diferença entre julgar e ter senso crítico. (linhas 14 e 15)
- IV. Carregamos o **que** aprendemos. (linha 32)

Marque a alternativa correta.

- a) Em I, II, III e IV, os quês em destaque possuem a mesma função.
- b) Em I, II e IV, os quês em destaque são pronomes relativos.
- c) Em II, o quê em destaque é pronome pessoal.
- d) Em II e III, os quês em destaque são pronomes demonstrativos.
- e) Em III e IV, os quês em destaque são pronomes indefinidos.

5) Nas linhas 31 e 32, têm-se, respectivamente, os substantivos “pais” e “país”, que, embora tenham significados diferentes, na grafia, diferenciam-se apenas pela presença ou ausência do acento.

Analise se a inserção de acentuação mudaria o sentido e a classe das palavras que seguem.

- I. sabia – do – sai
- II. carne – coco – camelo
- III. caqui – no – carne
- IV. maio – manga – da
- V. forro – nos – baba

Marque a alternativa correta.

- a) Em I, II, III, IV e V, a acentuação mudaria o sentido, mas todas as palavras permaneceriam na mesma classe.
- b) Em I, II, III, IV e V, a acentuação mudaria o sentido, mas nem todas as palavras permaneceriam na mesma classe.
- c) Apenas em I, III, IV e V, a acentuação mudaria o sentido e todas as palavras permaneceriam na mesma classe.
- d) Apenas em II a acentuação mudaria o sentido, mas nem todas as palavras permaneceriam na mesma classe.
- e) Todas as alternativas anteriores estão incorretas.

6) Sobre as narrativas constituintes da obra **Instantes**, de Ernani Mügge, fazem-se as seguintes afirmações. Os contos

- I. são ambientados em espaços urbanos periféricos de uma grande cidade.
- II. apresentam uma estética romântica que foi predominante na literatura brasileira até os anos 60 do século XX.
- III. tratam de fatos cotidianos, o que valoriza e dá importância aos percursos de pessoas comuns nos contextos representados.

Marque a alternativa correta.

- a) Apenas a afirmação I está correta.
- b) Apenas a afirmação II está correta.
- c) Apenas a afirmação III está correta.
- d) Apenas as afirmações II e III estão corretas.
- e) Todas as afirmações estão incorretas.

A questão 7 refere-se ao trecho a seguir.

Arnold senta com dificuldade ao lado do fogão, na cadeira de palha. Sem se erguer, ele abre a portinhola e confere o fogo.

– Será que ponho mais lenha? – pergunta à mulher, sem olhá-la.

Não obtém resposta. Ele decide continuar o fogo. Assim pelo menos a cozinha ficaria quente. Opta pela acha de angico mais grossa, que ajeita entre as brasas. Queixa-se de dores.

Soam oito horas. Mesmo assim ele olha para o relógio pendurado na parede: herança do pai. E para o seu, de bolso, comprado quando ainda era solteiro. Este está alguns minutos atrasado. Regula-o com o vagar de quem já não se incomoda com o tempo.

– Eles estão atrasados! – observa a mulher, saindo de um longo silêncio. – Não iam estar aqui às sete? questiona, mais pausadamente.

– Mina, não tem problema! – observa.

– É – ela se convence.

Faz-se silêncio de novo. Enquanto ela corta as unhas com a tesoura, o marido fixa o olhar na chaleira sobre o fogão, cujo bico esguicha vapor.

– Será que vamos nos acostumar na vila? – ela quer saber.

Não havia outro jeito.

Um cão late longe. No vizinho.

– São eles! – diz Guilhermina, sem erguer os olhos.

(MÜGGE, Ernani. Recomeço. In: **Instantes**. São Leopoldo: Oikos, 2021, p. 47).

7) Com base no texto, considere verdadeiras (V) ou falsas (F) as proposições que seguem. O excerto mostra o momento em que

- () os filhos de Arnold e Guilhermina vêm visitá-los depois de dois longos anos distantes.
- () os compradores da propriedade de Arnold e Guilhermina chegam com o caminhão para iniciar o processo de mudança dos bens domésticos.
- () chega o casal de compradores para acertar os detalhes da transferência dos valores relativos à compra da propriedade de Arnold e Guilhermina.

Marque a alternativa que preenche corretamente os parênteses, de cima para baixo.

- a) V – V – V
- b) F – F – F
- c) F – V – F
- d) V – F – F
- e) F – F – V

8) Sobre as narrativas **O passeio** e **Tiela**, constituintes da obra **Instantes**, de Ernani Mügge, fazem-se as seguintes afirmações. Os contos

- I. trazem a representação da fragilidade da vida e da superação das divergências familiares.
- II. apresentam o sofrimento como desfecho único e inevitável da vida, mostrando a vulnerabilidade da condição humana no espaço urbano.
- III. representam com detalhes a violência entre pais e filhos, o que é comum nos espaços rurais contextualizados na obra.

Marque a alternativa correta.

- a) Apenas a afirmação I está correta.
- b) Apenas a afirmação II está correta.
- c) Apenas a afirmação III está correta.
- d) Apenas as afirmações II e III estão corretas.
- e) Todas as afirmações estão incorretas.

9) Sobre a narrativa **O concerto**, da obra **Instantes**, de Ernani Mügge, fazem-se as seguintes afirmações. O conto narra

- I. a chegada de um casal de músicos conhecidos à vila, espaço onde se desenvolve o enredo.
- II. o estranhamento causado ao narrador pelo casal de musicistas que chega à vila.
- III. os mínimos atos de violência cometidos pelo casal estrangeiro quando de sua fixação no espaço narrativo.

Marque a alternativa correta.

- a) Apenas a afirmação I está correta.
- b) Apenas a afirmação II está correta.
- c) Apenas a afirmação III está correta.
- d) Apenas as afirmações II e III estão corretas.
- e) Todas as afirmações estão incorretas.

10) A década de 20 do século passado foi marcada por diversos fatos históricos significativos para os anos 30. Enquanto a Europa, no pós-Primeira Guerra, vivenciava a pandemia da gripe espanhola e a ascensão de forças políticas extremistas, nos EUA aconteciam os “Loucos anos 20”, que antecederam a grande crise do Capitalismo Liberal, em 1929, com a quebra da bolsa de Nova Iorque. Com esse contexto, a Grande Depressão exigiu criatividade dos governos nacionais para reconstruir suas economias. O grande plano de recuperação econômica dos EUA teve como base as ideias de J. M. Keynes, economista liberal inglês, e repercutiu no mundo.

Marque a alternativa que apresenta corretamente três características do *New Deal*.

- a) Controle da moeda e do crédito – obras públicas – leis de seguridade social.
- b) Incentivo ao liberalismo – geração de empregos – especulação financeira.
- c) Intervenção do Estado na economia – obras públicas – especulação financeira.
- d) Liberalismo Econômico – geração de empregos – leis de seguridade social.
- e) Controle da moeda e do crédito – geração de empregos – Liberalismo Econômico.

11) A primeira metade dos anos 70 do século XX, no Brasil, registrou grande crescimento econômico, porém com concentração de renda. A ditadura civil-militar tinha sua legitimidade concentrada nessa expansão econômica, assim como em propagandas ufanistas, que apresentavam um país totalmente diferente daquele vivido por grande parte da população. O presidente Médici afirmava que o País estava bem, mas o povo estava mal.

Marque a alternativa que apresenta corretamente um dos slogans das campanhas publicitárias desse período histórico.

- a) Bota o retrato do velho.
- b) Brasil: Ame-o ou deixe-o.
- c) Sou brasileiro e não desisto nunca.
- d) Pátria e liberdade.
- e) União e liberdade.

12) A I República no Brasil (1889-1930) registrou várias revoltas, conflitos, além de uma greve geral e insubordinação militar contra os governos do período. Enquanto trabalhadores realizavam a primeira greve geral em 1917, camponeses reivindicavam terras no nordeste brasileiro desde o século XIX. Nesse contexto, o _____ marcou época pelas suas reivindicações e por um programa de modernização econômica e política.

Marque a alternativa que preenche corretamente a lacuna acima.

- a) Manifesto dos Coronéis.
- b) Plano Cohen.
- c) Movimento Tenentista.
- d) Movimento Paz, Pão e Terra.
- e) Movimento contra a Carestia.

13) Considere verdadeiras (V) ou falsas (F) as seguintes afirmações a respeito das coordenadas geográficas.

- () O Meridiano de Greenwich é um dos referenciais para o sistema de coordenadas geográficas e é fundamental para a delimitação das zonas climáticas.
- () A latitude define a distância de um ponto da Terra até a linha do Equador.
- () Diferentemente dos meridianos, a circunferência dos paralelos torna-se menor à medida que se distancia do Equador e aproxima-se dos polos.
- () O Brasil é reconhecidamente um país tropical, pois tem a totalidade de seu território entre os trópicos de Câncer e de Capricórnio.

Marque a alternativa que preenche corretamente os parênteses, de cima para baixo.

- a) V – V – V – F
- b) V – V – F – F
- c) F – V – V – V
- d) V – F – V – F
- e) F – V – V – F

O texto a seguir refere-se à questão 14.

Entenda o que causou o terremoto no Marrocos

O terremoto que atingiu a região central do Marrocos, em 08 de setembro de 2023, foi o mais mortal na região desde 1960. O epicentro registrado na cidade de Marrakech marcou 6,8 pontos na escala Richter e deixou mais de 2.000 mortos. A região não costuma ter abalos sísmicos dessa magnitude. De acordo com o professor do Centro de Sismologia da Universidade de São Paulo (USP) George de França, o terremoto é classificado como “intraplaca”, uma vez que se deu em uma região estável, ou seja, longe do limite entre as placas tectônicas. O Marrocos está 550 km ao sul do limite entre a placa da África e a da Eurásia.

(Adaptado de: MARCOLINO, Aline. **Entenda o que causou o terremoto no Marrocos**. Disponível em: <https://www.poder360.com.br/internacional/entenda-o-que-causou-o-terremoto-no-marrocos/>. Acesso em: 22 set. 2023).

14) As placas tectônicas são enormes blocos que compõem a crosta terrestre. Sobre elas, são feitas as seguintes afirmações.

- I. Conforme a Teoria da Tectônica de Placas, a crosta terrestre está dividida em grandes blocos, que abrangem os continentes e o fundo oceânico. Essas placas se movimentam exclusivamente sobre o núcleo, impulsionadas por forças vindas do interior da Terra.
- II. As placas tectônicas divergentes afastam-se umas das outras, formando fendas e rachaduras na crosta terrestre.
- III. A colisão de placas tectônicas dá origem a fenômenos conhecidos como dobramentos.
- IV. Os limites entre as placas tectônicas são zonas de intensa atividade sísmica, a qual provoca fenômenos, como terremotos e vulcanismo.

Marque a alternativa correta.

- a) Apenas as afirmações I, II e III estão corretas.
- b) Apenas as afirmações II e III estão corretas.
- c) Apenas as afirmações II, III e IV estão corretas.
- d) Apenas as afirmações III e IV estão corretas.
- e) Todas as afirmações estão corretas.

O texto a seguir refere-se à questão 15.

Quase metade da riqueza no Brasil está concentrada na mão de apenas 1% da população

O Brasil segue como um dos países com maior desigualdade social do mundo em 2023. De acordo com o relatório *Global Wealth Report 2023*, quase metade de toda a riqueza no Brasil está concentrada na mão de 1% da população. A análise do levantamento mostra que 48,4% da riqueza brasileira ficam nas mãos dos super-ricos.

(Adaptado de: Quase metade da riqueza no Brasil está concentrada na mão de apenas 1% da população. **IstoÉ Dinheiro**. Data de publicação: 14 set. 2023. Disponível em: <https://istoedinheiro.com.br/riqueza-no-brasil-1-mais-ricos-global-wealth/>. Acesso em: 21 set. 2023).

15) Marque a alternativa que **não** indica um fator agravante da desigualdade social.

- a) Elevada concentração fundiária.
- b) Implementação de políticas de transferência de renda.
- c) Desemprego elevado.
- d) Retração de gastos públicos em programas sociais.
- e) Baixo investimento em educação.

16) Determinado fabricante de tintas informa na embalagem que cada litro de seu produto rende 7 m² de superfície pintada, já considerando todas as demãos necessárias para um bom acabamento. Essa tinta é comercializada em duas opções: lata de 18 litros ou galão de 3,6 litros. Cada lata é vendida por R\$ 500,00, e o galão, por R\$ 120,00. Para pintar o teto de uma área retangular de 10 metros de largura por 14 metros de comprimento, considerando que não falte tinta e a pintura siga as instruções de quantidades indicadas pelo fabricante, calcule o custo mínimo na compra da tinta.

Marque a alternativa correta.

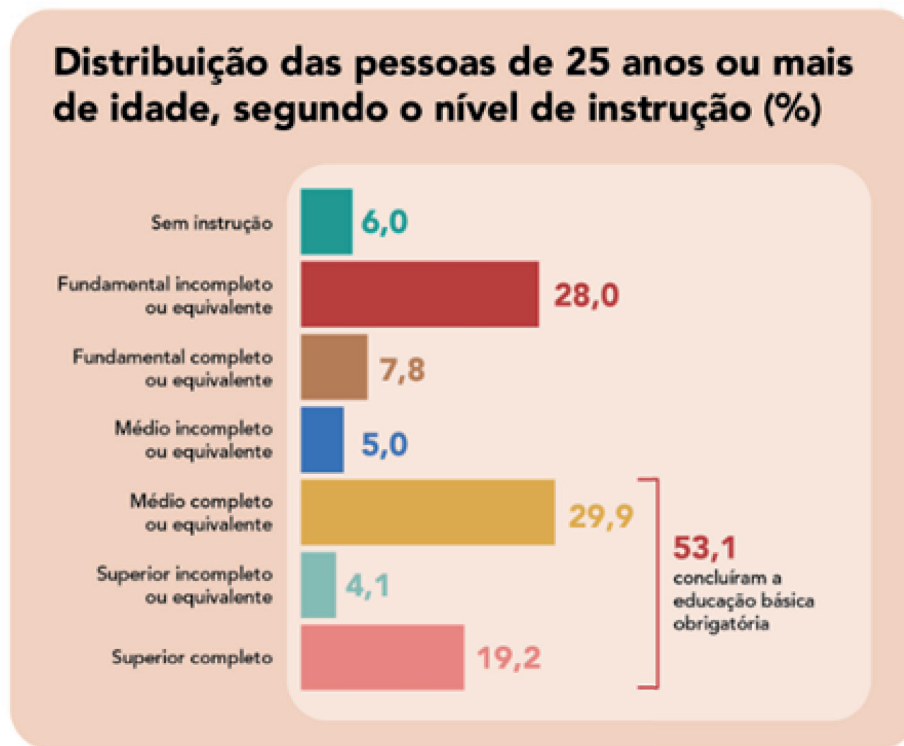
- a) R\$ 600,00
- b) R\$ 620,00
- c) R\$ 700,00
- d) R\$ 740,00
- e) R\$ 800,00

17) Uma empresa cadastra, para cada um de seus funcionários, uma senha com três algarismos distintos de nosso sistema decimal, seguidos de dois símbolos, também distintos, entre quatro opções: %, #, @ e &. Um exemplo de senha possível é 275%@. Quantas senhas diferentes podem ser criadas seguindo essa regra?

Assinale a alternativa correta.

- a) 1.260
- b) 6.048
- c) 8.640
- d) Menos de 1.000
- e) Mais de 10.000

18) O gráfico a seguir traz informações referentes às características básicas da educação no Brasil, apuradas no 2º trimestre de 2022, por meio da Pesquisa Nacional por Amostra de Domicílios Contínua (PNAD Contínua).



Fonte: IBGE, Diretoria de Pesquisas, Coordenação de Pesquisas por Amostra de Domicílios, Pesquisa Nacional por Amostra de Domicílios Contínua 2022

(IBGE EDUCA. **Conheça o Brasil população, educação**. Disponível em: <https://educa.ibge.gov.br/jovens/conheca-o-brasil/populacao/18317-educacao.html>. Acesso em: 24 set. 2023).

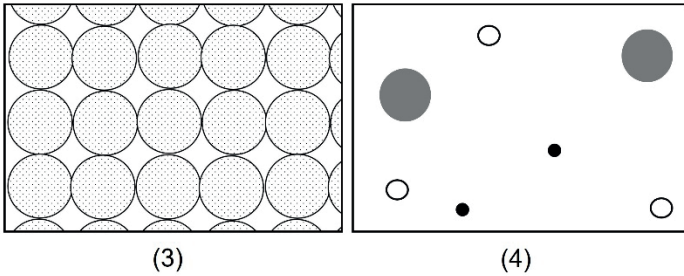
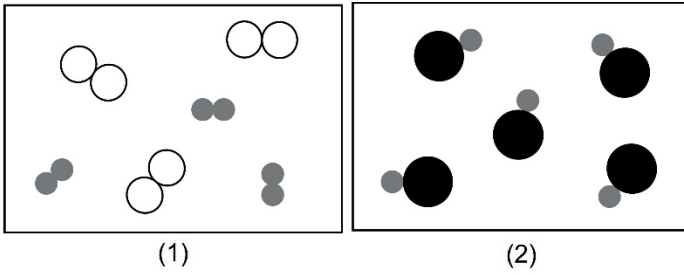
Sobre os dados desse gráfico, são feitas as seguintes afirmações.

- I. Sete em cada 25 brasileiros têm Ensino Fundamental incompleto.
- II. Mais de 40% da população brasileira não chegam a ingressar no Ensino Médio.
- III. Menos de $\frac{1}{4}$ da população brasileira ingressa no Ensino Superior.

Marque a alternativa correta.

- a) Apenas a afirmação I está correta.
- b) Apenas a afirmação II está correta.
- c) Apenas as afirmações II e III estão corretas.
- d) Nenhuma das afirmações está correta.
- e) Todas as afirmações estão corretas.

19) As figuras a seguir representam quatro sistemas fechados contendo determinadas substâncias químicas. Nelas, cada círculo representa um átomo, e elementos químicos distintos são simbolizados por círculos de tamanhos e cores diferentes.



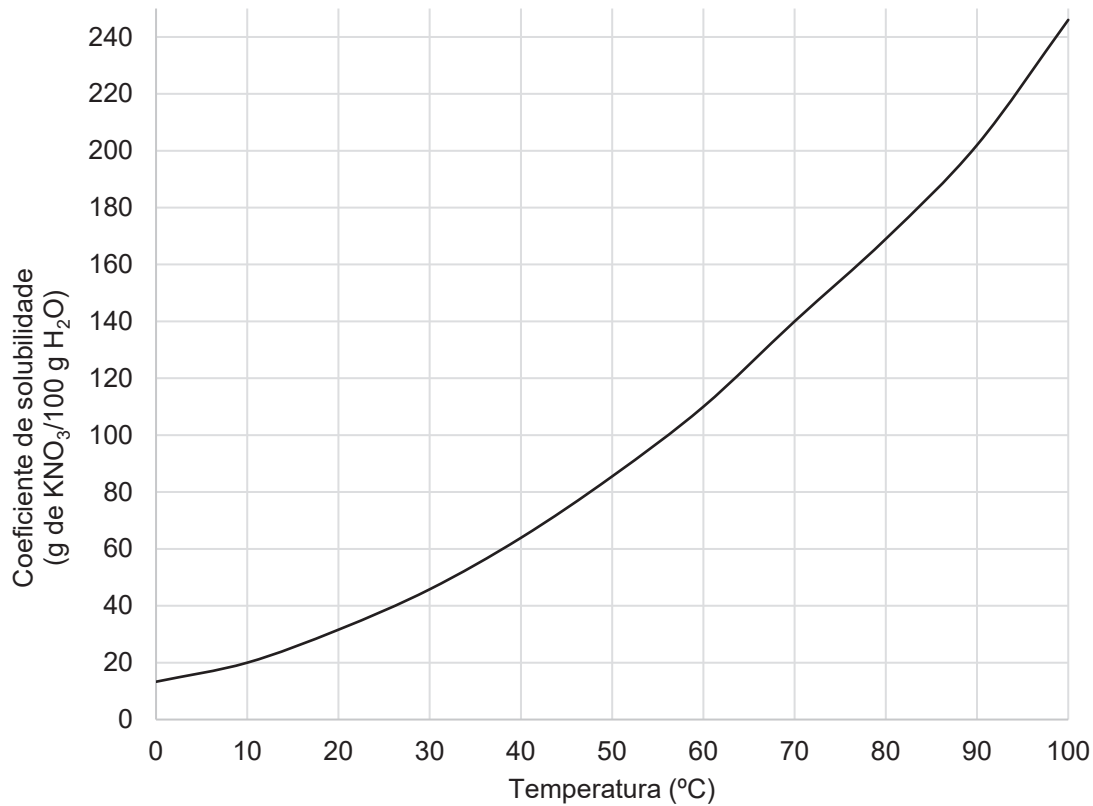
Sobre essas figuras, são feitas as seguintes afirmações.

- I. A figura 1 representa uma mistura constituída por substâncias compostas.
- II. A figura 2 representa uma substância pura simples.
- III. A figura 3 representa uma substância pura simples no estado sólido.
- IV. A figura 4 representa uma mistura de gases nobres.

Marque a alternativa correta.

- a) Apenas as afirmações I e II estão corretas.
- b) Apenas as afirmações I e III estão corretas.
- c) Apenas as afirmações II e III estão corretas.
- d) Apenas as afirmações II e IV estão corretas.
- e) Apenas as afirmações III e IV estão corretas.

20) O gráfico a seguir refere-se à solubilidade (em g/100 g de água) do nitrato de potássio (KNO_3) em diferentes temperaturas.



Quando uma solução aquosa saturada de KNO_3 a 70°C , contendo 750 g de água, é resfriada para 10°C , qual a massa de sal que precipita?

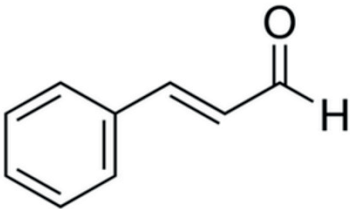
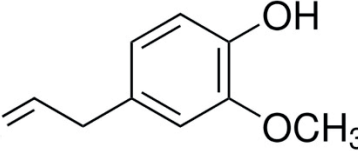
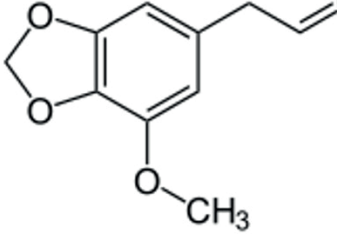
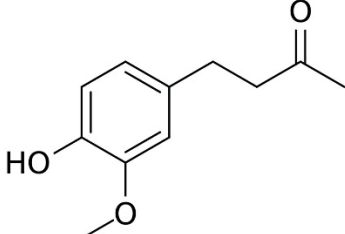
Assinale a alternativa correta.

- a) 120 g
- b) 150 g
- c) 900 g
- d) 1.050 g
- e) 1.500 g

21) “Na Europa medieval um condimento, a pimenta, era tão valioso que uma libra dessa baga seca era suficiente para comprar a liberdade de um servo ligado à propriedade de um nobre. Embora a pimenta figure hoje nas mesas de jantar do mundo inteiro, a sua demanda e a das flagrantes moléculas da canela, do cravo-da-índia, da noz-moscada e do gengibre estimularam a procura global que deu início à Era dos Descobrimentos.”

(LE COUTEUR, P; BURRESON, J. **Os botões de Napoleão**: as 17 moléculas que mudaram a história. Cap. 1. Rio de Janeiro: Jorge Zahar, 2006).

As estruturas moleculares das substâncias presentes na canela, no cravo-da-índia, na noz-moscada e no gengibre são mostradas a seguir:

 <p>Fórmula estrutural do cinamaldeído (canela)</p>	 <p>Fórmula estrutural do eugenol (cravo-da-índia)</p>
 <p>Fórmula estrutural da miristicina (noz-moscada)</p>	 <p>Fórmula estrutural da zingerona (gengibre)</p>

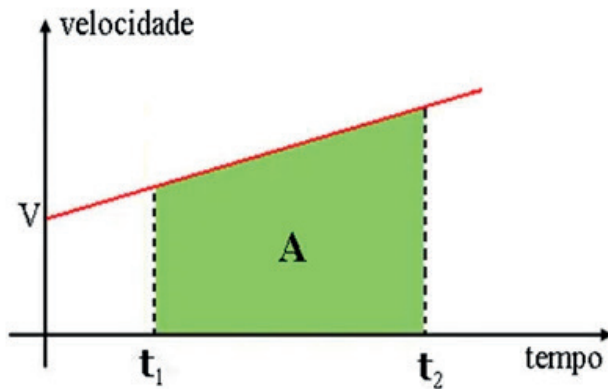
A respeito dessas substâncias, marque V para a(s) afirmativa(s) verdadeira(s) e F para a(s) falsa(s).

- () A molécula de cinamaldeído apresenta isomeria do tipo cis-trans.
- () O eugenol apresenta cadeia carbônica insaturada e homogênea.
- () Na estrutura da zingerona, estão presentes as funções orgânicas fenol, éter e cetona.
- () A miristicina é um isômero da zingerona.

Assinale a alternativa que apresenta a sequência correta, de cima para baixo.

- a) V – F – V – V
- b) F – F – V – F
- c) F – V – V – V
- d) V – F – V – F
- e) V – V – F – V

22) O que representa a área sob o gráfico de velocidade *versus* tempo, em um movimento uniformemente acelerado?



Assinale a alternativa correta.

- a) A inércia do objeto.
- b) A aceleração do objeto.
- c) O deslocamento do objeto.
- d) A velocidade inicial do objeto.
- e) A massa do objeto.

23) Calorimetria é o ramo da Física que estuda as trocas de calor e os fenômenos relacionados com a transferência dessa forma de energia entre os corpos. Qual é a definição de calor específico em calorimetria?

Assinale a alternativa correta.

- a) A quantidade de calor necessária para elevar a temperatura de uma unidade de massa de uma substância em um grau Celsius.
- b) A quantidade total de calor absorvido por um objeto.
- c) A taxa de transferência de calor em um sistema fechado.
- d) A quantidade de calor necessária para mudar o estado físico de uma substância.
- e) A quantidade de energia necessária para que uma substância mude de fase.

24) A Eletrostática possui três princípios: o da atração e repulsão, o da conservação de cargas elétricas e o da eletrização.

Considerando o princípio da eletrização, o que é a indução eletrostática?

Assinale a alternativa correta.

- a) É o processo de eletrização de um corpo por atrito.
- b) É o processo de eletrização de um corpo por contato.
- c) É o processo de eletrização de um corpo por polarização.
- d) É o processo de eletrização de um corpo neutro por aproximação a um corpo eletrizado.
- e) É o processo de eletrização de um corpo neutro por condução.

25) Muitas doenças são transmitidas pela água, que pode ser contaminada por vírus, bactérias, cistos, ovos ou larvas, geralmente provenientes de fezes de pessoas infectadas. Na estação de tratamento de água (ETA), um dos testes realizados para constatar a presença de agentes patogênicos é a detecção de coliformes fecais.

Considere verdadeiras (V) ou falsas (F) as seguintes afirmações a respeito das doenças que podem ser transmitidas pela água.

- () A doença cólera provoca diarreia intensa e aquosa, perda de peso e desidratação.
- () A esquistossomose tem como agente infeccioso o platelminto *Schistosoma mansoni* e manifesta-se a partir dos seguintes sintomas: febre, fraqueza, anemia, aumento do baço e do fígado.
- () A poliomielite tem como agente infeccioso o poliovírus.
- () A febre tifoide, cuja manifestação ocorre por meio de vermelhidão na pele e diarreia, tem como agente infeccioso a bactéria *Salmonella typhi*.
- () A cisticercose tem como agente infeccioso a bactéria *Escherichia coli*.

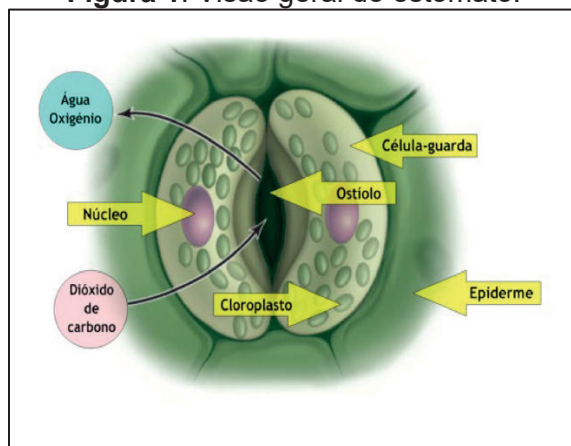
Marque a alternativa que preenche corretamente os parênteses, de cima para baixo.

- a) V – F – V – V – F
- b) V – V – V – V – F
- c) F – V – V – V – F
- d) V – V – V – F – F
- e) V – V – F – V – F

26) Nos tecidos vegetais, estão localizados os estômatos, responsáveis pelas trocas gasosas entre a planta e o ambiente. Nesse processo fisiológico, ocorre a captação de CO_2 e a posterior liberação de O_2 , além da perda de vapor de água.

A Figura 1, que segue, traz a representação do estômato e de suas relações com outras células.

Figura 1. Visão geral do estômato.



(Fonte: **CIENTIC**. Disponível em: www.cientic.com/portal/index.php?option=com_content&view=article&id=225:trocas-gasosas-nas-plantas&catid=23:transformacao-e-utilizacao-de-energia-pelos-sere&Itemid=87. Acesso em: 25 set. 2023).

Sobre a estrutura dos estômatos e o seu funcionamento, avalie as afirmações a seguir.

- I. O estômato é constituído por uma fenda chamada ostíolo, limitada por duas células-guarda, clorofiladas.
- II. A abertura e o fechamento dos estômatos estão relacionados com a quantidade de água recebida pela planta.
- III. Quando a intensidade de luz é pequena, há abertura dos estômatos.
- IV. A poluição atmosférica afeta diretamente o funcionamento e a anatomia dos estômatos.
- V. A posição dos estômatos nas folhas, pode estar relacionada às condições ambientais.

Marque a alternativa correta.

- a) Apenas as afirmações I e II estão corretas.
- b) Apenas as afirmações III e IV estão corretas.
- c) Apenas as afirmações I, II, IV e V estão corretas.
- d) Apenas as afirmações I, II, III e IV estão corretas.
- e) Todas as afirmações estão corretas.

27) No sistema digestório humano, há absorção e distribuição de nutrientes por transporte passivo ou ativo. A digestão produz moléculas pequenas e solúveis, como a glicose, os aminoácidos, o glicerol etc., as quais são assimiladas pelo intestino delgado. A mucosa do intestino delgado apresenta projeções chamadas vilosidades, cujas células epiteliais apresentam microvilosidades, formadas por dobras da membrana plasmática.

Assinale a alternativa **incorreta** no que se refere às vilosidades no intestino delgado.

- a) As vilosidades da mucosa do intestino delgado aumentam a eficiência na assimilação dos nutrientes.
- b) As vilosidades da mucosa do intestino absorvem a maior parte da água ingerida.
- c) Os íons, os minerais e as vitaminas são absorvidos no intestino delgado por meio das vilosidades.
- d) As vilosidades da mucosa do intestino delgado são restritivas à absorção de gorduras e carboidratos.
- e) Na entrada do intestino delgado (duodeno), ocorre o lançamento da bile produzida no fígado, que atuará na digestão das gorduras.



Inglês

Build Mass Using Just Your Bodyweight

1 Even if you're not quite sure what calisthenics is, you'll have definitely seen it in action.
2 The ripped guy at your gym who's able to lift his whole upper-body above a pull-up bar
3 – that's a muscle-up and he's doing calisthenics. The guy you saw on YouTube who's
4 turned himself into a human flag by holding his body parallel to the ground, he's doing
5 calisthenics too, and that guy you've seen doing dips in the park, yep, that's
6 calisthenics. 'Calisthenics is a form of fitness which utilises gravity and bodyweight
7 leverage to challenge your fitness level. I feel like that's the easiest way I can put it,'
8 says Kenneth Gallarzo, founder of Systematic Calisthenics. Gallarzo has been training
9 himself and others for years, and with his help, we've put together a complete guide
10 to the discipline, so, whether you're a beginner, an intermediate or an advanced
11 practitioner, we've got something to teach you about the art of mastering your own
12 bodyweight.

13 **What is Calisthenics?**

14 The term calisthenics comes from the Greek words 'Kalos' meaning beauty and
15 'Stenos' which translates as strength. Originally, calisthenics was a method of
16 promoting health, 'and thus securing beauty and strength', in school children, but it
17 has evolved into a training method that shares a lot in common with gymnastics. Unlike
18 gymnastics though, it can be practised outdoors and is known as a 'street workout'.
19 Most people discover calisthenics by seeing someone doing an advanced version of
20 it. For many of its current practitioners, the man they saw was probably Hannibal
21 Lanham, also known as Hannibal for King, whose version of calisthenics, which he
22 practised in parks around Queens, New York, brought the discipline to the attention of
23 millions. For Gallarzo, his inspiration was much more local. 'Prior to getting involved in
24 calisthenics I was already into fitness, I was a personal trainer at a big corporate-style
25 gym, so doing the traditional type of lifting,' says Gallarzo. 'There was one guy that
26 used to come in and do some muscle ups, and I'd never seen that before. I started
27 researching it and saw it on YouTube, and I was amazed, and that started my transition
28 to experimenting with bodyweight training.'

(Adapted from: Davies, Daniel. **Build Mass Using Just Your Bodyweight with our complete guide to Calisthenics.** MensHealth, April 23rd, 2023. Available at: <https://www.menshealth.com/uk/building-muscle/a759641/complete-guide-to-calisthenics-everything-you-need-to-know/>. Access on: Sep 16th, 2023).

28) Consider the following statements about the text.

- I. Maybe people don't know what Calisthenics is, but they must have seen it in action somewhere.
- II. By lifting their own weight on a bar, people are in fact practicing Calisthenics.
- III. One of the problems of Calisthenics is that it is difficult to find places to practice it.
- IV. Kenneth Gallarzo helps other people to learn about Calisthenics.

Check the correct answer.

- a) Only alternatives I and II are correct.
- b) Only alternatives I and IV are correct.
- c) Only alternatives II and III are correct.
- d) Only alternatives I, II and III are correct.
- e) Only alternatives I, II and IV are correct.

29) According to the text, check True (T) or False (F) about the following statements.

- () Before practicing Calisthenics, Gallarzo didn't do physical activities.
- () Before practicing Calisthenics, Gallarzo used to work in a small gym.
- () Gallarzo got impressed about Calisthenics seeing videos on YouTube.
- () Even advanced practitioners have things to learn about Calisthenics.

Choose the correct answer.

- a) T – F – T – F
- b) F – T – F – T
- c) T – T – F – T
- d) F – F – T – T
- e) T – F – T – T

30) Choose the statement that shows the following sentence changed into the Present Perfect.

"I started researching it and saw it on YouTube, and I was amazed, and that started my transition to experimenting with bodyweight training."

- a) I had started researching it and had seen it on YouTube, and I'd been amazed, and that had started my transition to experimenting with bodyweight training.
- b) I could start researching it and could see it on YouTube, and I could be amazed, and that could start my transition to experimenting with bodyweight training.
- c) I have started researching it and have seen it on YouTube, and I've been amazed, and that has started my transition to experimenting with bodyweight training.
- d) I have started researching it and could see it on YouTube, and I was amazed, and that must have started my transition to experimenting with bodyweight training.
- e) I am going to start researching it and will see it on YouTube, and I will be amazed, and that is going to start my transition to experimenting with bodyweight training.



Espanhol

Instrucciones para subir una escalera

01 Nadie habrá dejado de observar que con frecuencia el suelo se pliega de manera
02 tal que una parte sube en ángulo recto con el plano del suelo, y luego la parte
03 siguiente se coloca paralela a este plano, para dar paso a una nueva
04 perpendicular, conducta que se repite en espiral o en línea quebrada hasta alturas
05 sumamente variables. Agachándose y poniendo la mano izquierda en una de las
06 partes verticales, y la derecha en la horizontal correspondiente, se está en
07 posesión momentánea de un peldaño o escalón. Cada uno de ____ peldaños,
08 formados como se ve por dos elementos, se sitúa un tanto más arriba y adelante
09 que el anterior, principio que da sentido a la escalera, ya que cualquiera otra
10 combinación producirá formas quizá más bellas o pintorescas, pero incapaces de
11 trasladar de una planta baja a un primer piso. Las escaleras se suben de frente,
12 pues ____ atrás o de costado resultan particularmente incómodas. La actitud
13 natural consiste en mantenerse de pie, los brazos colgando sin esfuerzo, la
14 cabeza erguida aunque no tanto que los ojos dejen de ver los peldaños
15 inmediatamente superiores al que se pisa, y respirando lenta y regularmente.
16 Para subir una escalera se comienza por levantar esa parte del cuerpo situada a
17 la derecha abajo, envuelta casi siempre en cuero o gamuza, y que salvo
18 excepciones cabe exactamente en el escalón. Puesta en el primer peldaño dicha
19 parte, que para abreviar llamaremos pie, se recoge la parte equivalente de la
20 izquierda (también llamada pie, pero que no ha de _____ con el pie antes
21 citado), y llevándola a la altura del pie, se le hace seguir hasta colocarla en el
22 segundo peldaño, con lo cual en éste descansará el pie, y en el primero
23 descansará el pie. (Los primeros peldaños son siempre los más difíciles, hasta
24 adquirir la coordinación necesaria. La coincidencia de nombre entre el pie y el pie
25 hace difícil la explicación. Cuidese especialmente de no levantar al mismo tiempo
26 el pie y el pie). Llegado en esta forma al segundo peldaño, basta repetir
27 alternadamente los movimientos hasta encontrarse con el final de la escalera. Se
28 sale de ella _____, con un ligero golpe de talón que la fija en su sitio, del que no
29 se moverá hasta el momento del descenso.

(CORTÁZAR, Julio. Instrucciones para llorar. In: **Cuentos completos**. Buenos Aires: Alfaguara, 2006, p. 267).

28) Marque a alternativa cujas palavras melhor preencham, respectivamente, as lacunas do texto nas linhas 7, 12, 20 e 28.

- a) estes – hacía – confundirse – facilmente.
- b) ellos – hacía – confundirme – fácilmente.
- c) estos – hacia – confundirte – facilmente.
- d) estes – hacia – confundirse – facilmente.
- e) estos – hacia – confundirse – fácilmente.

29) Sobre o texto, fazem-se as seguintes afirmações. O narrador

- I. dá instruções de como construir uma escada de modo seguro e prático em qualquer residência que a necessite.
- II. afirma que é melhor subir uma escada de frente, embora de costas seja mais rápido e menos incômodo.
- III. observa que, ao subir uma escada, os primeiros degraus são sempre os mais difíceis, pois exigem coordenação motora.

Marque a alternativa correta.

- a) Apenas a afirmação I está correta.
- b) Apenas a afirmação II está correta.
- c) Apenas a afirmação III está correta.
- d) Apenas as afirmações I e II estão corretas.
- e) Apenas as afirmações I e III estão corretas.

30) Marque a alternativa que melhor define a ideia semântico-textual do articulador *aunque* (linha 14).

- a) Concessão
- b) Alternância
- c) Simultaneidade
- d) Temporalidade
- e) Exclusão

Tabella periódica

18																																			
1		2		13												14		15		16		17		18											
1	H hidrogênio 1,008	3	Li lítio 6,94	4	Be berílio 9,0122	5	B boro 10,81	6	C carbono 12,011	7	N nitrogênio 14,007	8	O oxigênio 15,999	9	F flúor 18,998	10	Ne neônio 20,180																		
11	Na sódio 22,990	12	Mg magnésio 24,305	13	Al alumínio 26,982	14	Si silício 28,085	15	P fósforo 30,974	16	S enxofre 32,06	17	Cl cloro 35,45	18	Ar argônio 39,95																				
19	K potássio 39,098	20	Ca cálcio 40,078(4)	21	Sc escândio 44,956	22	Ti titânio 47,867	23	V vanádio 50,942	24	Cr cromio 51,996	25	Mn manganês 54,938	26	Fe ferro 55,845(2)	27	Co cobalto 58,933	28	Ni níquel 58,693	29	Cu cobre 63,546(3)	30	Zn zinc 65,38(2)	31	Ga gálio 69,723	32	Ge germânio 72,630(8)	33	As arsênio 74,922	34	Se selênio 78,971(8)	35	Br bromo 79,904	36	Kr criptônio 83,798(2)
37	Rb rubídio 85,468	38	Sr estrôncio 87,62	39	Y ítrio 88,906	40	Zr zircônio 91,224(2)	41	Nb nióbio 92,906	42	Mo molibdênio 95,95	43	Tc tecnécio [97]	44	Ru rútenio 101,07(2)	45	Rh ródio 102,91	46	Pd paládio 106,42	47	Ag prata 107,87	48	Cd cádmio 112,41	49	In índio 114,82	50	Sn estanho 118,71	51	Sb antimônio 121,76	52	Te telúrio 127,60(3)	53	I iodo 126,90	54	Xe xenônio 131,29
55	Cs césio 132,91	56	Ba bário 137,33	57 a 71		72	Hf hafnio 178,486(6)	73	Ta tântalo 180,95	74	W tungstênio 183,84	75	Re rênio 186,21	76	Os osmínio 190,23(3)	77	Ir íridio 192,22	78	Pt platina 195,08	79	Au ouro 196,97	80	Hg mercúrio 200,59	81	Tl talho 204,38	82	Pb chumbo 207,2	83	Bi bismuto 208,98	84	Po polônio [209]	85	At astato [210]	86	Rn radônio [222]
87	Fr frâncio [223]	88	Ra rádio [226]	89 a 103		104	Rf rutherfordio [261]	105	Db dubnio [268]	106	Sg seabórgio [269]	107	Bh bório [270]	108	Hs hásio [269]	109	Mt meitnério [271]	110	Ds darmstádio [281]	111	Rg roentgênio [282]	112	Cn copernício [285]	113	Nh nihônio [286]	114	Fl fleróvio [290]	115	Mc moscóvio [290]	116	Lv livermório [293]	117	Ts tennesso [294]	118	Og oganessônio [294]
89	Ac actínio [227]	90	Th tório 232,04	91	Pa protactínio 231,04	92	U urânio 238,03	93	Np néptunio [237]	94	Pu plutônio [244]	95	Am américio [243]	96	Cm cúrio [247]	97	Bk berquílio [247]	98	Cf califórnio [251]	99	Es einsteinio [252]	100	Fm fêrmio [257]	101	Md mendelévio [258]	102	No nobélio [259]	103	Lr lawrêncio [262]						
57	La lantânio 138,91	58	Ce cério 140,12	59	Pr praseodímio 140,91	60	Nd neodímio 144,24	61	Pm promécio [145]	62	Sm samário 150,36(2)	63	Eu europio 151,96	64	Gd gadolínio 157,25(3)	65	Tb terbio 158,93	66	Dy disprósio 162,50	67	Ho hólmio 164,93	68	Er érbio 167,26	69	Tm tulho 168,93	70	Yb itêrbio 173,05	71	Lu lutécio 174,97						

www.tabelaperiodica.org



Este QR Code dá acesso gratuito a centenas de vídeos e imagens sobre os elementos químicos.

Licença de uso Creative Commons BY-NC-SA 4.0 - Use o conteúdo para fins educacionais. Caso encontre algum erro favor avisar pelo mail luizlequid@pmail.com. Versão IOPAC/RBQ (pt-br) com 5 algoritmos significativos - atualizada em 13 de março de 2023

Vestibular Feevale



UNIVERSIDADE
FEEVALE